

RAPPORT D'ACTIVITÉ



2025



GÉNÉROSITÉ
BIENVEILLANCE
INCLUSION
ADAPTATION
AGILITÉ
MOBILISATION
SE CONNAITRE
COMPLEXITÉ
ENSEMBLE

Table des matières

3	Mots d'accueil	24	Milieu de vie
5	Valeurs et mission	25	Projets mobilisateurs
6	Les principes de l'ACA	26	Notre comité social
7	Notre conseil d'administration	27	Partenaires au quotidien
8	Notre équipe de coordination	28	Informations variées
10	Faits saillants 2025	31	Revue de presse
11	Nos bénévoles		
12	Le communautaire à boutte		
13	Besoins essentiels		
19	Réinsertion sociale		
22	Suivis en communauté		



MOT DU PRÉSIDENT

DE GRANDS PROJETS RÉALISÉS

Nous concluons l'année 2025 avec le sentiment profond d'avoir contribué concrètement à réduire les effets de la pauvreté auprès de plus de 4 000 personnes.

Les besoins en aide alimentaire ne cessent de croître et touchent désormais un éventail de plus en plus large de la population : travailleurs, étudiants, personnes âgées. Loin de diminuer, la précarité s'intensifie et nous interpelle collectivement.

La problématique de l'itinérance demeure également au cœur de nos préoccupations. L'ouverture d'un hébergement de type refuge au centre-ville a permis d'ajouter une douzaine de lits et d'offrir un répit essentiel durant la période hivernale. Le Centre participe activement aux efforts de concertation avec les organismes du milieu afin d'améliorer la coordination des ressources en itinérance.

NOS CHANTIERS POUR 2026

La fin des rénovations du sous-sol, prévue au début de 2026, nous permettra d'élargir notre offre de services et d'accélérer la réinsertion socioprofessionnelle. Tel un arbre désormais bien enraciné dans son environnement, le Centre est prêt à porter les fruits de la réinsertion.

Le conseil d'administration, la direction et l'équipe de coordination amorceront sous peu un exercice de planification stratégique qui orientera nos priorités d'action et guidera notre développement pour les prochaines années. Nous souhaitons également que la mobilisation du milieu communautaire prévue au printemps permette une réelle prise de conscience de l'importance des services rendus à la population et du manque de financement récurrent qui fragilise nos équipes. Le conseil d'administration et moi-même nous engageons à faire tout ce qui est en notre pouvoir pour améliorer les conditions salariales de nos employés.

Je remercie chaleureusement mes collègues du conseil d'administration pour leur disponibilité et leur engagement. Un immense merci à la direction, aux coordonnatrices, aux employés et aux bénévoles qui, jour après jour, offrent des services empreints de bienveillance et de professionnalisme.

Merci également à nos partenaires et à la population pour leur soutien constant.

Le Centre est devenu, de notre avis, un service essentiel pour la communauté shawiniganaise. Nous avons besoin de tous pour poursuivre cette mission

PIERRE NADEAU

Président du conseil d'administration



MOT DU DIRECTEUR GÉNÉRAL

À LA CROISÉE DES CHEMINS

Chaque année, notre équipe répond avec dévouement aux besoins grandissants d'un nombre toujours plus important de personnes. En 2025, plus de 4 000 personnes différentes ont bénéficié de nos services.

Peut-on parler de miracles? Peut-être. Car ces résultats sont obtenus dans un contexte de sous-financement chronique du milieu communautaire.

Pour l'année 2025-2026, le rehaussement à la mission pour les organismes de la Mauricie-Centre-du-Québec s'est élevé à 3 600 \$ par organisme. En raison de sa double mission, le Centre a reçu 7 200 \$. Rapporté au nombre de personnes soutenues, cela représente 1,80 \$ par personne aidée.

Comment soutenir davantage les personnes vulnérables avec un tel montant? Comment améliorer concrètement les conditions de travail de nos équipes? Ces questions demeurent sans réponse.

C'est dans ce contexte que le Centre s'est mobilisé dans le mouvement « Le communautaire à boutte ». Nous croyons qu'il est urgent de revendiquer un financement à la hauteur de notre mission afin de préserver le filet social québécois. Sans engagement concret du gouvernement, ce filet risque de s'effriter, au détriment des plus vulnérables.

Dans les pages qui suivent, vous découvrirez l'ampleur du travail accompli par notre équipe : aide alimentaire, hébergement, stabilité résidentielle, réinsertion socioprofessionnelle et bien plus encore. Nous pouvons être fiers du rôle phare que joue le Centre dans notre communauté.

Je tiens à remercier sincèrement l'ensemble des employés, des bénévoles, des partenaires, des donateurs ainsi que les membres du conseil d'administration. Un merci tout spécial à notre président pour son engagement et son soutien constants.

Bonne lecture.



FRÉDÉRIC TRUELLE

Directeur

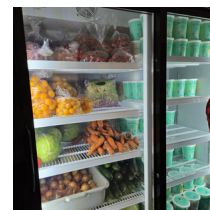
LE COEUR DU CENTRE

NOS VALEURS:

COMPÉTENCE. EFFICIENCE.
IMPARTIALITÉ. TRANSPARENCE.
CONFIDENTIALITÉ. INTÉGRITÉ.
RESPECT. CIVILITÉ.

NOTRE MISSION:

PARTICIPER À L'AMÉLIORATION DE
LA SITUATION QUE VIVENT LES
PERSONNES DÉMUNIES TOUT EN
FAVORISANT LEUR
DÉVELOPPEMENT ET LEUR
AUTONOMIE.



LE CRB ET LES 8 CRITÈRES DE L'ACTION COMMUNAUTAIRE AUTONOME

Le Centre Roland-Bertrand s'inscrit dans le mouvement de l'action communautaire autonome (ACA), reconnu au Québec pour son rôle essentiel dans la lutte contre la pauvreté et l'exclusion sociale. Les organismes qui s'en réclament se distinguent par huit critères qui définissent leur identité, leur fonctionnement et leur approche d'intervention.

Ces critères reflètent des valeurs fondamentales telles que l'autonomie, la participation citoyenne, la justice sociale et la transformation des conditions de vie des personnes.

Dans les pages suivantes, vous remarquerez différents pictogrammes associés aux huit critères de l'ACA. Ils illustrent concrètement comment nos services, nos projets et nos actions s'inscrivent dans cette approche et contribuent, chaque jour, à renforcer le pouvoir d'agir des personnes et des communautés.



1. Être un organisme à but non lucratif

Le CRB opère sans objectif de profit. Tous nos revenus sont réinvestis dans les services et projets pour soutenir les personnes vulnérables de notre communauté.



2. Être enraciné dans la communauté

Nos actions et services répondent aux besoins réels de la population locale. Nous développons des liens solides avec les résidents et les partenaires du quartier et de la ville.



3. Entretenir une vie associative et démocratique

Le Centre favorise la participation active des membres, des employés et des bénévoles dans les décisions et la vie organisationnelle, assurant transparence et collaboration.



4. Être libre de déterminer sa mission, ses approches, ses pratiques et ses orientations

Le CRB définit ses priorités et méthodes de travail selon sa propre vision et ses valeurs, en fonction des besoins identifiés de la communauté.



5. Avoir été constitué à l'initiative des gens de la communauté

Le Centre est né du désir et de l'action de citoyens soucieux de créer des services adaptés et accessibles pour les personnes en situation de vulnérabilité.



6. Poursuivre une mission sociale propre à l'organisme qui favorise la transformation sociale

Au-delà des services directs, le CRB agit pour améliorer les conditions de vie et réduire les inégalités, contribuant à des changements sociaux durables.



7. Avoir des pratiques citoyennes et une approche globale

Nos programmes et services intègrent l'éducation populaire, la mobilisation et le soutien concret, considérant la personne dans toutes ses dimensions.



8. Être dirigé par un conseil d'administration indépendant du réseau public

Le CRB est guidé par un conseil d'administration autonome qui assure la gouvernance, la vision stratégique et la protection de l'identité communautaire de l'organisme.

CONSEIL D'ADMINISTRATION



2025



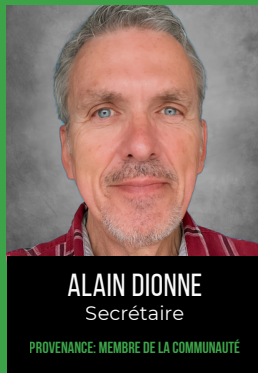
PIERRE NADEAU
Président

PROVENANCE: MEMBRE DE LA COMMUNAUTÉ



LAURENT RICHARD
Vice-président

PROVENANCE: MEMBRE DE LA COMMUNAUTÉ



ALAIN DIONNE
Secrétaire

PROVENANCE: MEMBRE DE LA COMMUNAUTÉ



MYLÈNE CLOUTIER
Trésorière

PROVENANCE: MEMBRE DE LA COMMUNAUTÉ



WILLIAM NICHOLLS
Administrateur

PROVENANCE: MEMBRE DE LA COMMUNAUTÉ



SYLVIE CALILLE
Administrateur

PROVENANCE: MEMBRE DE LA COMMUNAUTÉ



JULIE BÉLAND
Administrateur

PROVENANCE: MEMBRE DE LA COMMUNAUTÉ

8



RENCONTRES ORDINAIRES

ASSEMBLÉE GÉNÉRALE ANNUELLE



9 AVRIL

44 PERSONNES PRÉSENTES

VIE ASSOCIATIVE



62 MEMBRES

L'ÉQUIPE DE COORDINATION

La coordination du CRB repose sur une équipe de direction et de coordonnatrices dont les rôles se complètent pour assurer le bon fonctionnement et la cohérence de l'organisme. Le directeur général agit comme gardien des finances, de la cohérence des actions avec la mission et du développement organisationnel, tout en assumant une partie des responsabilités en ressources humaines.

La direction adjointe assure les communications, le rayonnement du CRB, une partie des ressources humaines et coordonne l'ensemble des services d'aide alimentaire.

La direction clinique veille à maintenir une approche humaniste dans tous les services et à préserver la santé mentale de l'équipe.

Enfin, trois coordonnatrices assurent le suivi et la coordination des principaux volets : la réinsertion sociale et le milieu de vie, les suivis en communauté et la médecine de proximité, ainsi que l'hébergement 24/7. Cette structure permet d'articuler efficacement nos services tout en garantissant un accompagnement de qualité et cohérent avec nos valeurs.



FRÉDÉRIC TRUELLE
Directeur général



CAROLINE CHARTIER
Directrice adjointe



MARIE-HÉLÈNE TRUDEL
Directrice clinique



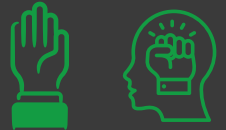
KARINE CHAÎNÉ
Coordonnatrice Hamac



SOPHIE CARON
Coordonnatrice
Suivis en communauté



**JESSICA
LEMIRE-DUROCHER**
Coordonnatrice réinsertion



GÉNÉROSITÉ
BIENVEILLANCE
INCLUSION
ADAPTATION
AGILITÉ
MOBILISATION
SE CONNAITRE
COMPLEXITÉ
ENSEMBLE

Faits saillants de 2025



+250 BÉNÉVOLES QUI ONT DU COEUR AU CENTRE



GÉNÉROSITÉ
BIENVEILLANCE
INCLUSION
ADAPTATION
AGILITÉ
MOBILISATION
SE CONNAITRE
COMPLEXITÉ
ENSEMBLE

7

LE CA

12

LA FRIPERIE
& L'ATELIER

50

LA TABLÉE

100

PARTAGE

40

LE JARDIN

60

PANIERES DE NOËL
& ÉVÉNEMENTS

LE COMMUNAUTAIRE À BOUTTE

Depuis plusieurs années, les organismes communautaires du Québec tirent la sonnette d'alarme. Le mouvement « Le communautaire à boutte » est né d'un constat simple : le sous-financement chronique des organismes met en péril leur mission, leurs équipes et, ultimement, le filet social québécois.

Les revendications portées par le mouvement sont claires :

- Conditions de travail décentes pour les travailleuses et travailleurs du communautaire.
- Financement suffisant à la mission.
- Reconnaissance pleine et entière des organismes.
- Protection de l'autonomie et fin du financement précaire.
- Investir dans le modèle communautaire comme pilier stratégique.

POURQUOI LE CENTRE S'EST MOBILISÉ

À l'automne dernier, le Centre Roland-Bertrand a pris part aux journées de grève et de mobilisation. Cette décision n'a pas été prise à la légère.

Chaque jour, nous constatons l'augmentation des besoins : aide alimentaire, hébergement, accompagnement psychosocial, réinsertion socioprofessionnelle. Pourtant, le financement ne suit pas la même progression. Nos équipes accomplissent un travail remarquable, mais l'épuisement guette lorsque les ressources demeurent insuffisantes.

Se mobiliser, c'est refuser que la précarité devienne la norme – autant pour les personnes que nous accompagnons que pour celles et ceux qui les soutiennent.

LA MOBILISATION : UNE MISSION ESSENTIELLE

La mission du Centre ne se limite pas à offrir des services. Elle comprend également un rôle de mobilisation et d'éducation populaire autonome, trop souvent relégué au second plan faute de temps et de moyens.

Participer au mouvement « Le communautaire à boutte », c'est assumer pleinement cette dimension de notre mission. C'est rappeler que lutter contre la pauvreté ne se fait pas uniquement par des services directs, mais aussi par la défense collective des droits et par la transformation des conditions qui créent les inégalités.

Notre organisme a été honoré de voir sa directrice adjointe tenir le rôle de co-porte-parole du mouvement. Des membres de notre équipe ont également contribué à différents comités pour la mise en oeuvre de la grève automnale.



LE COMMUNAUTAIRE À BOUTTE

EN GRÈVE DU 20 AU 24 OCT 2025



BESOINS ESSENTIELS



PARTAGE: AIDE ALIMENTAIRE

L'AIDE ALIMENTAIRE – BIEN PLUS QU'UN PANIER

Au Centre Roland-Bertrand, le service d'aide alimentaire est souvent la première porte franchie. C'est un point de contact essentiel, un espace d'accueil sans jugement où des dizaines de personnes sont reçues chaque jour. Nous offrons de l'aide sous différentes formes tout au long de l'année afin de répondre à l'insécurité alimentaire qui touche une part grandissante de la population. Certaines personnes vivent cette réalité depuis longtemps. D'autres y font face pour la première fois à la suite d'une perte d'emploi, d'une séparation, d'un problème de santé ou d'une hausse du coût de la vie.

Mais notre objectif va bien au-delà de la distribution alimentaire.

L'équipe de Partage ne se limite pas à remettre un panier : elle crée un lien. Chaque rencontre est une occasion d'écoute, de repérage des besoins et d'accompagnement vers d'autres services du Centre ou vers nos partenaires. L'aide alimentaire devient ainsi une porte d'entrée vers un soutien plus global.

La présence d'une intervenante à temps complet permet d'assurer un suivi, de favoriser le développement de l'autonomie et d'orienter les personnes vers des solutions durables. Nous croyons que lutter contre l'insécurité alimentaire, c'est aussi agir sur les causes de la pauvreté, briser l'isolement et renforcer le pouvoir d'agir. Parce qu'offrir de la nourriture, c'est répondre à un besoin immédiat.

Mais offrir un accompagnement, c'est contribuer à transformer des trajectoires.

SERVICES OFFERTS:

- Distribution alimentaire
- Dépannages d'urgence
- Dépannages de la rentrée scolaire
- Soutien de certains milieux afin d'offrir de l'aide alimentaire de proximité (ex.: Cégep de Shawinigan)
- Approvisionnement des services de la Tablee
- Référencements vers d'autres organismes
- Campagne annuelle du Panier de Noël

3811



PERSONNES

DIFFÉRENTES AIDÉES

1885



MÉNAGES AIDÉS

1770 en 2024

110



BÉNÉVOLES RÉGULIERS

114 en 2024

650



NOUVELLES DEMANDES

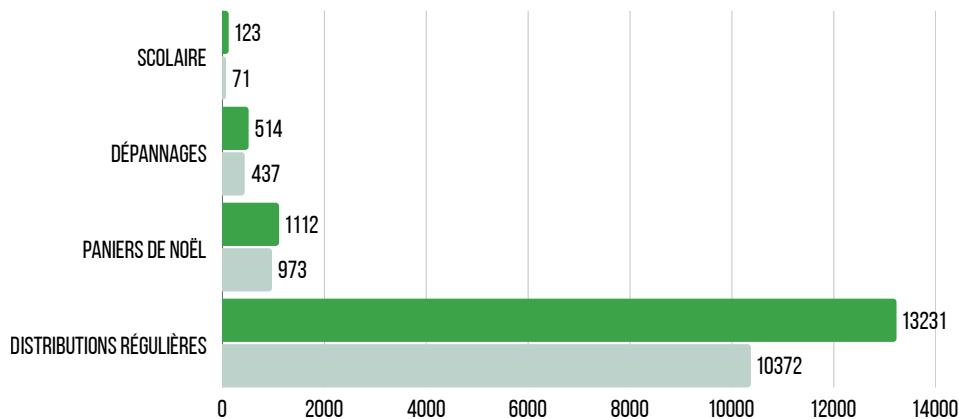
752 en 2024

TYPES DE SOUTIEN ALIMENTAIRE

● 14 213

● 11 853

● 2025 ● 2024



GÉNÉROSITÉ

BIENVEILLANCE
INCLUSION
ADAPTATION
AGILITÉ
MOBILISATION
SE CONNAITRE
COMPLEXITÉ
ENSEMBLE

36E CAMPAGNE DU PANIER DE NOËL



36^e campagne du panier de Noël – Un record historique

Cette année, la 36^e campagne du panier de Noël a été marquée par un record : 1 112 paniers distribués aux personnes dans le besoin. Pour la première fois, nous avons collaboré avec le CAB Trait d'Union, traditionnellement responsable de la campagne Noël du cœur. Cette association a permis aux familles et aux individus de remplir une seule demande pour recevoir à la fois un panier de nourriture et un montant de 100 \$, simplifiant l'accès au soutien.

La contribution des bénévoles du CAB a été déterminante, surtout durant les mois de novembre et décembre, puisqu'ils ont pris en charge la majorité du traitement des demandes.

Les activités de collecte de denrées ont été moins importantes que par les années passées. Cependant, la générosité de Kraft Canada (**57 000\$** de denrées) a permis d'augmenter significativement la quantité de nourriture dans les paniers, alors que l'augmentation du coût des achats laissait craindre une réduction du contenu.



L'encan organisé dans nos locaux a battu tous les records grâce à la générosité des gens d'affaires et à l'engagement de notre ressource responsable, qui a su recruter de nombreux nouveaux partenaires.

Pour la première fois, nous avons embauché une ressource à contrat pour coordonner la campagne. Cette expérience a démontré l'importance d'un soutien dédié : meilleure organisation, suivi plus rigoureux et mobilisation efficace des partenaires et bénévoles.

Cette réussite est le fruit d'une collaboration étroite entre le CRB, le CAB Trait d'Union, les bénévoles et nos partenaires, et illustre parfaitement l'esprit de solidarité qui anime notre communauté.

!



VALEUR DES PANIERS REMIS EN 2025

- 1-2 personnes: **131\$**
- 3-4 personnes: **200\$**
- 5-6 personnes: **302\$**
- 7 personnes et +: **387\$**

1112

973 en 2024



PANIERS

14

LA TABLÉE: REPAS DU MIDI

LA TABLÉE – NOURRIR ET RASSEMBLER

La Tablee est un lieu convivial et accessible pour les personnes vivant en situation d'insécurité alimentaire. Pour la somme symbolique de 2 \$, elles ont accès à un repas complet, cinq jours par semaine.

Au-delà du repas, La Tablee est un espace de rencontre, de discussion et de répit. On y brise l'isolement, on y tisse des liens et on y retrouve un sentiment d'appartenance autour d'un repas chaud partagé.

Le Centre opère deux points de service : au centre-ville et dans le quartier Saint-Marc. Une intervenante est présente quotidiennement afin d'accueillir, d'écouter et de référer les personnes vers les ressources appropriées. La Tablee constitue ainsi bien plus qu'un service alimentaire : elle est un milieu de vie.

Cette année a toutefois été marquée par des défis organisationnels. L'absence prolongée du chef de la Tablee du centre-ville pour des raisons de santé nous a forcés à ajuster temporairement notre offre de repas et, à certains moments, à suspendre le service. Nous avons fait les adaptations nécessaires afin d'assurer la continuité de notre mission dans la mesure de nos capacités.

Nous observons également une transformation de l'achalandage. Depuis quelques mois, la Tablee du quartier Saint-Marc accueille plus de 100 personnes par jour, alors que la fréquentation au centre-ville a diminué de façon significative. Ces variations nous amènent à analyser les besoins du milieu et à réfléchir à l'organisation optimale de nos services pour l'avenir.

La Tablee demeure aussi un espace d'apprentissage précieux. Les bénévoles ainsi que les participants aux programmes de réinsertion y développent des compétences liées au travail d'équipe, au service à la clientèle et à la préparation alimentaire, contribuant ainsi à un environnement dynamique et solidaire.

SERVICES OFFERTS:

- Préparation et distribution de dîners nutritifs et complets
- Accueil de personnes vulnérables
- 2 points de services (Secteur Centre-Ville et Secteur St-Marc) à proximité des gens dans le besoin
- Réinsertion sociale et professionnelle
- Préparation des soupers pour le Hamac et le Refuge
- Préparation des déjeuners du Refuge

GÉNÉROSITÉ
BIENVEILLANCE
INCLUSION
ADAPTATION
AGILITÉ
MOBILISATION
SE CONNAITRE
COMPLEXITÉ
ENSEMBLE

23 249



REPAS SERVIS

24 203 en 2024

49



BÉNÉVOLES RÉGULIERS

32 en 2023

2



CHEFS DÉVOUÉS

REMERCIEMENT SPÉCIAL AUX PARTENAIRES DU QUOTIDIEN



Nous tenons à remercier **Moisson Mauricie/Centre-du-Québec** ainsi que tous les commerçants locaux et la population pour leurs généreux dons de nourriture à nos différents services d'aide alimentaire.

Au total, ce sont **plus de 175 000 kilos** de denrées qui ont été récupérés grâce à votre générosité.

UNE NOUVEAUTÉ: LA CUISINE-ÉCOLE DESJARDINS

L'aménagement de notre cuisine-école, rendu possible grâce au soutien de Desjardins, constitue un ajout important à notre offre de services. Équipée comme une cuisine domestique, elle permet d'offrir des ateliers adaptés aux réalités des personnes que nous accompagnons, dans un environnement accessible, incluant les personnes à mobilité réduite.

Ce nouvel espace favorise également la transformation des aliments, contribuant ainsi à réduire le gaspillage tout en développant des compétences concrètes en cuisine.

Bien que la cuisine soit fonctionnelle depuis novembre 2025, une dizaine d'ateliers ont déjà été réalisés. Le plein déploiement de ce service est prévu en 2026, laissant entrevoir un fort potentiel pour soutenir l'autonomie alimentaire et le pouvoir d'agir des participants.



LE HAMAC ET LE REFUGE: HÉBERGEMENT

POUR LES PERSONNES SANS-ABRI OU EN CRISE PSYCHOSOCIALE

TOUT D'ABORD, LE HAMAC

Ouvert jour et nuit, 365 jours par année, Le Hamac constitue un espace sécuritaire et humain pour les personnes en situation d'itinérance ou traversant une crise psychosociale. Dans un contexte où la crise du logement continue d'accroître la fragilité résidentielle, notre centre d'hébergement demeure une réponse essentielle et immédiate aux besoins du milieu.

Au-delà d'un lit, Le Hamac offre un accompagnement soutenu. Chaque personne accueillie bénéficie d'un suivi individualisé, réalisé à son rythme, visant la stabilisation de sa situation et, lorsque possible, une relocalisation vers un milieu de vie plus durable.

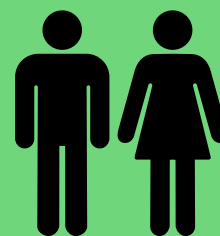
Toutefois, la rareté des logements abordables et adaptés complexifie considérablement les démarches. Les séjours, autrefois de courte durée, s'étendent désormais sur plusieurs semaines, voire plusieurs mois. Cette réalité transforme notre pratique : nous ne sommes plus uniquement un lieu de transition, mais souvent un espace de stabilisation prolongée.

Malgré ces défis, l'équipe d'intervention maintient une présence constante, bienveillante et structurante. Par l'écoute, l'accompagnement psychosocial et la collaboration avec les partenaires du milieu, Le Hamac contribue activement à briser l'isolement, à réduire les risques liés à l'itinérance et à redonner un pouvoir d'agir aux personnes hébergées.

SUR 1115 DEMANDES EN 2025

1699 en 2024

482 105



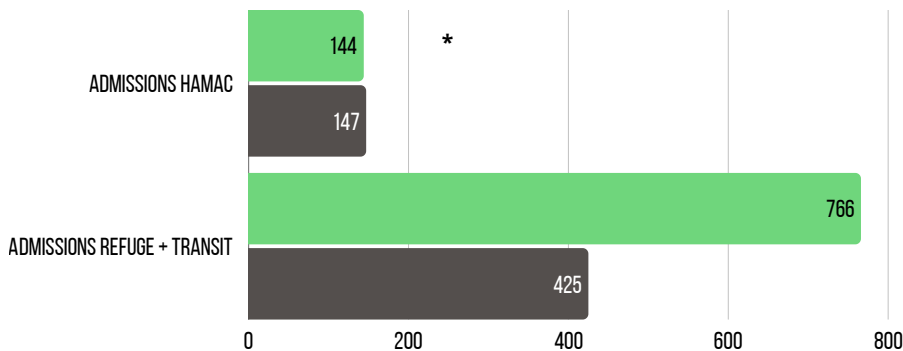
→ HAMAC: 111 REFUS *
REFUGE: 52 REFUS **

* 47 à cause de contraintes + 7 à cause de critères de refus + 57 pour manque de places

** 11 à cause de contraintes + 7 à cause de critères de refus + 34 pour manque de places

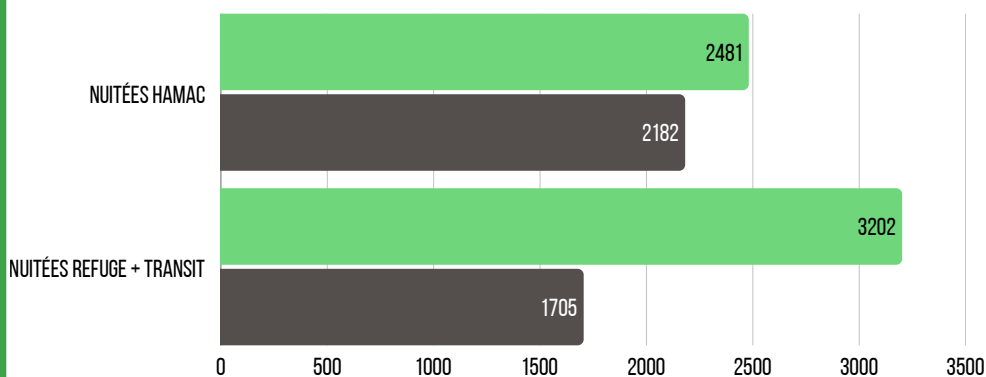
Comparaison des admissions au Hamac et au Refuge +Transit

● 2025 ● 2024



Comparaison du nombre de nuitées au Hamac et au Refuge + Transit

● 2025 ● 2024



LE TRANSIT, C'EST QUOI?

Afin d'assurer la sécurité et le bien-être de tous, une chambre temporaire est mise à la disposition des personnes qui vivent un épisode de désorganisation, d'intoxication ou qui ne sont momentanément pas en mesure de cohabiter avec le groupe du Hamac. Cette chambre permet d'accueillir la personne dans un espace plus calme, à l'écart des autres résidents, le temps qu'elle retrouve un état lui permettant de réintégrer le milieu de vie. Le transit est de plus en plus utilisé pour la gestion des crises.

LE HAMAC ET LE REFUGE: HÉBERGEMENT

LE REFUGE - UN LIEU D'ACCUEIL SÉCURITAIRE

Complémentaire au Hamac, qui offre un hébergement 24 heures sur 24 avec accompagnement vers le retour en logement, le Refuge constitue un lieu d'accueil sécuritaire pour les personnes en situation d'itinérance durant la nuit. Les personnes qui le fréquentent peuvent y prendre un repas chaud, se doucher et dormir dans un environnement encadré et respectueux.

Mis en place en 2024, le Refuge est maintenant pleinement opérationnel et répond à un besoin bien réel dans la communauté. Cette année, un financement supplémentaire nous a également permis d'ajuster les heures d'ouverture en avril et en novembre afin de couvrir les périodes de grands froids qui s'étendent au-delà de la saison hivernale habituelle.

Le maintien de ce service demeure toutefois exigeant. Sans l'engagement remarquable de notre personnel et les nombreuses heures supplémentaires effectuées, nous aurions difficilement pu éviter certains bris de service. Le recrutement et la rétention du personnel dans un contexte d'hébergement d'urgence représentent un défi important, notamment en raison des conditions de travail et de l'intensité des interventions.

Malgré ces réalités, l'équipe continue d'assurer une présence humaine et sécuritaire auprès des personnes qui en ont le plus besoin, contribuant ainsi à réduire les risques liés à l'itinérance et à offrir un minimum de répit durant la nuit.

LA NUIT DES SANS-ABRI

Le 17 octobre 2025 s'est tenue, à la Place des Canotiers, la 36^e édition de la Nuit des sans-abri, organisée conjointement par le Centre Roland-Bertrand et le TRÀSH.

Partout au Québec, cet événement constitue un moment de rencontre et de solidarité où se côtoient citoyens, organismes communautaires et personnes en situation d'itinérance. Il vise à sensibiliser la population aux réalités de l'itinérance et à rappeler l'importance de maintenir un filet social fort pour les personnes les plus vulnérables.

À Shawinigan, près de 300 personnes ont participé à cette soirée de sensibilisation et d'échanges. L'événement a été rendu possible grâce à l'implication de nombreux partenaires : CALACS Entraid'Action, Tandem, le Centre d'action bénévole Trait d'Union, le Centre d'entraide Aux Rayons de Soleil, le Centre Adrienne-Roy, la Maison Eurêka, le Cégep de Shawinigan, la CDC de Shawinigan, Le Phénix, le CIUSSS MCQ, L'Accalmie ainsi que la Ville de Shawinigan.

Cette mobilisation collective rappelle que la lutte à l'itinérance est l'affaire de toute une communauté.

TAUX D'OCCUPATION ANNUEL 2025

TAUX D'OCCUPATION ANNUEL (HAMAC) : 85%

TAUX D'OCCUPATION ANNUEL (REFUGE) : 95%

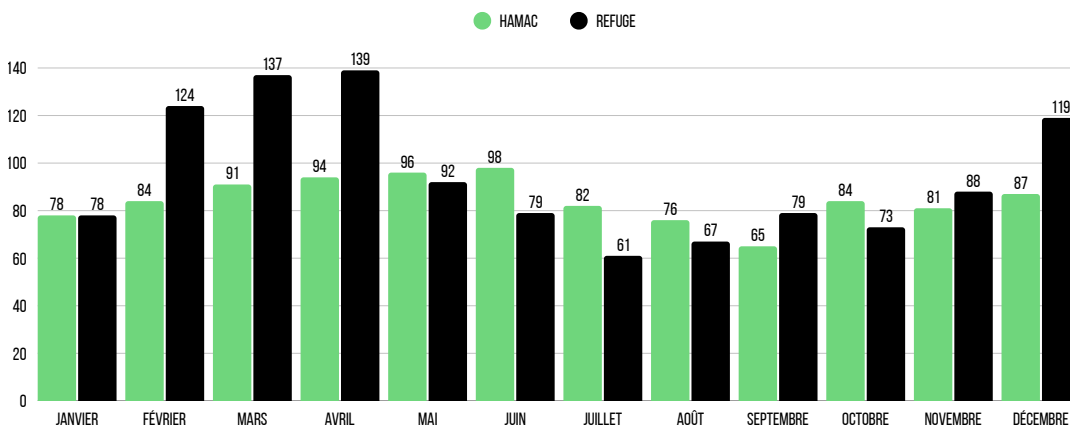
TAUX D'OCCUPATION ANNUEL 2024

TAUX D'OCCUPATION ANNUEL (HAMAC) : 93%

TAUX D'OCCUPATION ANNUEL (REFUGE) : 90%



Taux d'occupation mensuel pour le Hamac et le Refuge (%)



GÉNÉROSITÉ
BIENVEILLANCE
INCLUSION
ADAPTATION
AGILITÉ
MOBILISATION
SE CONNAITRE
COMPLEXITÉ
ENSEMBLE

RÉINSERTION SOCIALE ET PROFESSIONNELLE



LE PROGRAMME: PLATEAUX DE TRAVAIL

PROGRAMME DE RÉINSERTION SOCIALE ET PROFESSIONNELLE

Grâce au programme PAAS-Action, en collaboration avec Services Québec, le Centre Roland-Bertrand offre une démarche structurée de réinsertion socioprofessionnelle aux personnes éloignées du marché du travail. Ce programme permet aux participants de recevoir un soutien financier additionnel à leur prestation d'aide sociale tout en s'engageant dans un parcours actif.

Les réalités vécues – problématiques personnelles, parcours de vie complexes, manque d'expérience ou perte de confiance – constituent souvent des freins importants à l'employabilité. Accompagnés à la fois par leur agente ou agent de Services Québec et par nos intervenantes, les participants développent graduellement des compétences personnelles, sociales et professionnelles dans un environnement encadrant et bienveillant.

Au fil des années, plusieurs plateaux de travail ont été mis en place afin d'offrir des expériences concrètes et diversifiées :

- L'Atelier : fabrication d'items en bois et projets d'artisanat
- Le Jardin : entretien d'un potager et gestion d'un compost collectif
- La Friperie : tri, mise en marché et service à la clientèle d'une boutique d'articles usagés

D'autres services du Centre contribuent également à cette démarche. La Tablée, l'aide alimentaire et l'administration accueillent des participants et leur permettent de développer des aptitudes variées telles que le travail d'équipe, le sens des responsabilités, l'organisation et le service à la clientèle.

Depuis 2014, un partenariat avec le Centre d'éducation des adultes bonifie le programme. La présence d'un enseignant permet d'offrir des ateliers et des formations adaptés aux besoins des participants, consolidant les apprentissages et favorisant le développement de compétences essentielles. PAAS-Action représente bien plus qu'une expérience de travail : il s'agit d'un espace de reprise de confiance, de valorisation et de mise en mouvement vers une plus grande autonomie.



40
FORMATIONS
OFFERTES

PLATEAUX OFFERTS:

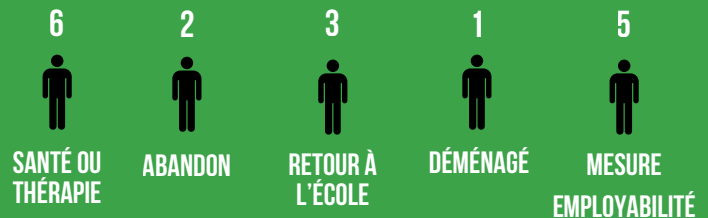
- LE JARDIN
- LA FRIPERIE
- L'ATELIER
- LA TABLÉE
- PARTAGE
- ACCUEIL

EXEMPLES DE FORMATIONS OFFERTES:

- BUDGET MATHÉMATIQUE/FRANÇAIS
- MAPAQ
- CUISINE
- CAISSE ENREGISTREUSE
- SERVICE À LA CLIENTÈLE
- RELATION INTERPERSONNELLE
- BUDGET/IMPÔT
- L'ART THÉRAPIE
- DÉSENCOMBREMENT
- DYMORPHOBIE
- RÉSEAUX SOCIAUX
- CRISE DU LOGEMENT
- YOGA
- ÉLECTIONS FÉDÉRALES
- SANTÉ AFFECTIVE
- SAINES HABITUDES DE VIE
- ...

27
PARTICIPANTS
EN 2025
7 TOUJOURS ACTIFS

DÉPART DES PARTICIPANTS AU PROGRAMME



TRAVAUX COMMUNAUTAIRES



64 PERSONNES +3500 HEURES

GÉNÉROSITÉ
BIENVEILLANCE
INCLUSION
ADAPTATION
AGILITÉ
MOBILISATION
SE CONNAITRE
COMPLEXITÉ
ENSEMBLE

LES PRINCIPAUX PLATEAUX DE TRAVAIL



L'ATELIER

APPRENDRE AUTREMENT

L'Atelier, un autre joyau rendu possible grâce à l'implication à notre bénévole d'expérience.

À raison de quelques heures par semaine, les artistes sculptent, scient, transforment, traitent et exposent le bois avec passion. L'équipe a même développé certaines spécialités telles que: bacs à jardins, planches à découper, objets décoratifs, ornements de Noël et jouets de bois. L'Atelier c'est également un endroit où les personnalités créatives peuvent s'exprimer par la couture, le tricot et la fabrication de lavettes.

+20



CONTRATS EXTERNES
ET INTERNES

1



BÉNÉVOLE RÉGULIER



LA FRIPERIE: BOUTIQUE-ÉCOLE

La Friperie est une boutique de vêtements usagés pour tous et un endroit pour faire de belles trouvailles artisanales dont certaines provenant de l'Atelier

C'est aussi, d'abord et avant tout, un lieu de formation pour les participants du programme de réinsertion. On y enseigne la mise en marché, l'entretien, l'étalage et le service à la clientèle.

La Friperie peut compter sur des dons de vêtements importants de Walmart et l'Aubainerie (centre de réparation) en plus de ceux provenant de la population.

115



DÉPANNAGE DE VÊTEMENTS

162 en 2024

27 506\$



VENTES

29390\$ en 2024

12



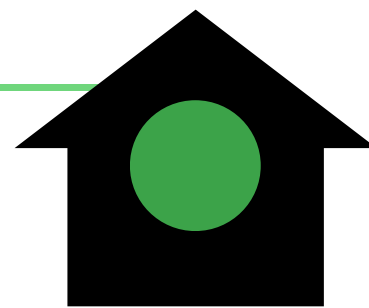
BÉNÉVOLES RÉGULIERS

17 en 2024

20

SUIVI EN COMMUNAUTÉ

SOUTIEN À L'INTÉGRATION AU LOGEMENT



Notre équipe d'intervenants en suivi en communauté a pour objectif de créer des liens de confiance avec les personnes itinérantes ou à très forts risques d'itinérance afin de favoriser la stabilité résidentielle. Plusieurs approches sont déployées pour y parvenir. Les projets énumérés ci-après représentent les principaux moyens. Outre ces actions, notre équipe fait beaucoup de « reaching out » dans nos tablées populaires. Plus de 1 075 heures furent réalisées afin de faire des interventions sur l'heure des diners afin d'entrer en contact avec les personnes bénéficiant du service de repas. De plus, par soutien envers les autres services du Centre, l'équipe des suivis en communauté à assurer des heures au milieu de vie afin de permettre l'ouverture de celui-ci durant l'absence de notre intervenante.

LOGEMENTS SEMI-AUTONOMES (LSA)

Notre partenariat avec le CIUSSS nous permet d'offrir aux personnes vivant avec des problèmes en santé mentale, un suivi intensif à la vie en appartement en collaborant avec les intervenants du CUISSSMCQ. Ce programme nous permet d'aider des gens à trouver et à intégrer un logement et d'obtenir un suivi directement à leur domicile. Visant l'atteinte d'objectifs précis, nous travaillons conjointement avec la personne à développer et maintenir ses acquis reliés au niveau des AVQ (dormir, manger, etc.), au niveau des AVD (préparation des repas, ménage, etc.) ainsi qu'au budget et leurs loisirs. Au total, ce sont plus de 600 rencontres, appels téléphoniques et accompagnements directs auprès des personnes en suivi qui ont été réalisés cette année, dont 6 hommes et 2 femmes. Nous avons maintenu une moyenne de 4 suivis.

SOUTIEN RÉSIDENTIEL AVEC ACCOMPAGNEMENT (SRA)

En 2024, Le Centre Roland Bertrand s'est vu renouveler l'entente Vers un chez soi jusqu'en mars 2026. Ce renouvellement permet de maintenir notre lien bâti au fil du temps avec les personnes suivies. En plus de nous assurer de la suite de leur accompagnement de la part de nos intervenants, nous avons été en mesure d'identifier de nouvelles personnes en situation d'itinérance ou à risque de le devenir ayant démontrées un souhait à intégrer ce type de suivis. Bien entendu, le lien à faire avec les intervenants et services du CIUSSS MCQ est important, mais volontaire de la part de personnes suivies. Cette année sur un total de 12 personnes suivies nous avons 7 femmes et 7 hommes. Nous avons réalisé plus de 1 145 interventions à domicile, téléphoniques et accompagnements divers. Les besoins sont de plus en plus criants avec la crise du logement qui sévit à Shawinigan comme dans les autres régions au Québec. La réalité actuelle nous amène à observer des changements au niveau de la clientèle qui est devenue à risque d'itinérance.



TYPE DE SUIVI OFFERTS:

- Suivi hebdomadaire;
- Stabilité résidentielle;
- Soutien aux démarches du résident;
- Réalisation d'un budget;
- Apprentissage et maintien des règles d'hygiène
- Acquisition de saines habitudes de vie;
- Supervision lors de la prise de médication;
- Proposition et référence vers les différents services offerts par le Centre et la communauté;
- Assurer une vigilance face à la consommation excessive en adoptant la réduction des méfaits.



SUIVI EN COMMUNAUTÉ

SUITE...



NOUVEAUTÉ 2025: MAISON DE CHAMBRES

Grâce à l'investissement en itinérance de la part du gouvernement provincial via le plan d'action interministériel en itinérance (PAII), le Centre s'est vu octroyer un financement permettant de mettre en place une maison de chambres supervisée sur le territoire de la ville. Depuis l'ouverture ayant eu lieu en décembre 2024 avec 1 résident, nous avons maintenu une moyenne de 5 chambreurs durant l'année 2025. Nous avons accueilli **13 personnes différentes** (12 hommes et 1 femme). Ce type de service permet une alternative à de nombreuses personnes sans logement et désirant un suivi de la part d'intervenants du milieu communautaire. Bien entendu, quelques ajustements ont eu lieu durant l'année afin que l'harmonie dans ce milieu reste agréable et permettant un développement de soi. L'objectif de ce type de service n'est pas une fin en soi. Notre maison de chambre supervisée est un tremplin vers un logement seul ou en colocation. Pour y arriver, nous avons été présents de jour et de soir, multiplié les rencontres (**+ de 1000 rencontres** et entretiens téléphoniques), développé des ateliers de cuisines avec les résidents, etc. Certains problèmes surviennent vu que notre présence n'est pas 24/7, par contre, nos intervenants sont joignables en tout temps pour éviter qu'un malentendu se transforme en une situation conflictuelle et dommageable pour l'un(e) des résidents.

PROGRAMME D'ACCOMPAGNEMENT À LA JUSTICE-SANTÉ MENTALE (PAJSM)

Le PAJSM est un programme du ministère de la Justice qui vise à éviter ou réduire la récidive, tout en favorisant un traitement adapté à la situation personnelle du contrevenant. Les rencontres du comité opérationnel ont pour objectif d'évaluer les différents candidats référés par leurs avocats, l'élaboration d'un plan d'action pour chacun des candidats retenus et le partage d'informations sur l'évolution des participants du programme. L'expertise respective de chacun des membres de l'équipe multidisciplinaire propose un plan d'action personnalisé visant entre autres la réflexion, le cheminement personnel et la réinsertion sociale tout en utilisant les forces et les intérêts de l'individu. La durée du programme peut varier entre 12 et 18 mois selon l'individu, le geste commis et la mise en action du candidat. À l'issue de ce programme, différentes mesures sont prévues pouvant aller du retrait d'accusations à l'imposition de sentences non privatives de liberté. En 2025, nous avons assisté à quelques rencontres de ce comité.

PROGRAMME D'ACCOMPAGNEMENT JUSTICE INTERVENTION COMMUNAUTAIRE (PAJIC)

Ce programme offre aux personnes vulnérables, vivant une situation d'itinérance par exemple, une solution de rechange à une poursuite pénale ou à des travaux compensatoires. En acceptant de participer au Programme et en le terminant, les citoyennes et citoyens peuvent faire annuler un ou des constats d'infraction délivrés ou faire effacer partiellement ou totalement leur dette judiciaire.

En 2025, bien implanté avec une ressource stable, il a été possible en 2025 d'aller à la rencontre des participants potentiels et de partenaires susceptibles d'être des référents.

Au total, ce sont **9 participants** qui ont été accompagnés par l'intervenante PAJIC dont 5 toujours actif en décembre.



ÉQUIPE DE PROXIMITÉ À SHAWINIGAN

En collaboration avec le TRÀSH et le CIUSSS MCQ, l'équipe de proximité accueille des gens éloignés et non rejoints par le système de santé traditionnel. Chaque semaine, nous sommes partie intégrante de l'équipe de proximité de Shawinigan. En 2025, nous avons eu le privilège de pouvoir compter sur une intervenante dédiée à temps plein à l'équipe de proximité. Cette intervenante favorise la référence des gens rejoints par les différents intervenants du Centre à l'équipe multidisciplinaire. Notre présence au sein de l'équipe de proximité nous permet également d'identifier et d'accompagner les gens pouvant avoir besoin d'un soutien résidentiel avec accompagnement (SRA) ou des personnes issues du PSL, de faire connaître et de référer au besoin vers les différents services du Centre ou vers d'autres organismes de la communauté. Étant donné l'aspect très confidentiel de l'équipe de proximité, les données et les statistiques propres à l'équipe sont confidentielles.

MILIEU DE VIE

LE MILIEU DE VIE – UN ESPACE POUR SE DÉPOSER

Depuis son ouverture en juillet 2024, le milieu de vie du Centre Roland-Bertrand s'est rapidement imposé comme un espace essentiel pour de nombreuses personnes en situation de vulnérabilité. Grâce au soutien financier du Fonds du Grand Mouvement Desjardins et du Fonds de relance des services communautaires du gouvernement fédéral, nous avons pu concrétiser ce projet qui visait à créer un lieu d'accueil, de rencontre et de confiance au cœur de notre quartier.

Aujourd'hui, ce sont plusieurs centaines de personnes marginalisées, exclues socialement ou vivant une détresse psychologique qui ont franchi les portes de ce lieu pour venir s'y déposer. Certaines viennent s'y reposer, d'autres pour discuter, jouer, partager un moment ou simplement briser l'isolement.

Supervisé par **deux intervenantes**, le milieu de vie offre un accueil inclusif et respectueux où chacun peut être entendu, soutenu dans ses démarches ou orienté vers les services appropriés.

Au fil des mois, cet espace s'est transformé en véritable point d'ancrage dans notre immeuble de l'avenue Champlain. Pour plusieurs personnes, il représente un lieu sécuritaire où elles peuvent être reconnues et considérées avec dignité.

L'achalandage important et la diversité des réalités qui s'y croisent apportent toutefois leur lot de défis. La cohabitation avec les autres services du Centre exige une attention constante afin d'assurer un environnement sécuritaire pour tous.

Malgré ces défis, le milieu de vie demeure une pièce maîtresse de notre approche d'intervention. Il permet de créer des liens de confiance durables, de repérer plus rapidement les personnes en difficulté et d'offrir un soutien humain qui dépasse largement l'accès à un simple service.

Jour après jour, cet espace confirme l'importance d'offrir aux personnes les plus isolées un lieu pour se déposer, être accueillies et reprendre contact avec la communauté.

Tout au long de l'année, l'équipe y propose également différentes animations, des activités d'éducation populaire et des moments d'échange favorisant la participation et la prise de parole. Le milieu de vie accueille aussi des ateliers et des interventions réalisés par des partenaires du milieu, notamment le SRAAD, TRÀSH et l'équipe de proximité, contribuant ainsi à enrichir l'offre de soutien et d'information accessible aux personnes qui fréquentent l'espace.

GÉNÉROSITÉ
BIENVEILLANCE
INCLUSION
ADAPTATION
AGILITÉ
MOBILISATION
SE CONNAITRE
COMPLEXITÉ
ENSEMBLE

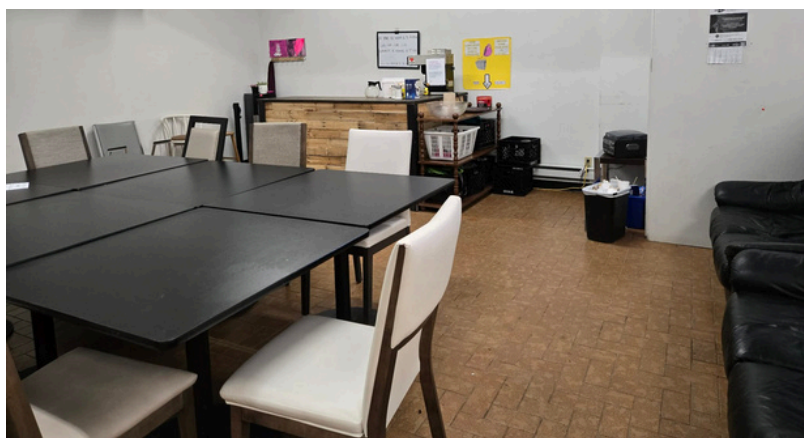


+ DE 400



PERSONNES DIFFÉRENTES

Première année complète d'opération



4289



PRÉSENCES

+400 personnes
différentes

15



ATELIERS OFFERTS



PROJETS
MOBILISATEURS
ET
MOBILISATION

LE JARDIN COLLECTIF

AGRICULTURE URBAINE ET SÉCURITÉ ALIMENTAIRE

JARDINER ENSEMBLE

Depuis plusieurs années, le Centre Roland-Bertrand est responsable du jardin collectif du parc 3L, un espace rassembleur où se côtoient citoyens, bénévoles et participants de différents programmes.

Parallèlement, depuis 3 ans, l'organisme a mis en place le projet Oasis, qui vise à développer l'agriculture urbaine à Shawinigan et à favoriser l'accès à une alimentation saine.

Cette année, dans un contexte de financement fragile, la ressource à temps plein du projet Oasis a été mobilisée pour assurer l'animation et l'entretien du jardin collectif. Cette organisation a permis d'accueillir les jardiniers bénévoles du 3L, d'intégrer différents organismes dans la mise en place de plateaux de travail et de proposer plusieurs activités structurantes.

Le jardin collectif devient ainsi un lieu concret de lutte contre l'insécurité alimentaire, tout en favorisant l'insertion sociale et professionnelle des personnes qui y participent. La saison 2025 a été riche en apprentissages et en récoltes, malgré un été particulièrement chaud et sec.

L'ouverture, l'entraide et l'inclusion démontrées par les participants et les jardiniers ont contribué à faire de ce projet un espace vivant où la mixité des personnes fait toute la richesse de l'expérience.

La répartition des récoltes:

- 50% aux jardiniers bénévoles et participants à des plateaux de travail
- 25% vendues lors de la tenue des kiosques
- 25% offertes à des organismes d'aide alimentaire

Le Jardin a également pu profiter de l'expertise de l'organisme AuLab afin de parfaire ses saines pratiques en matière d'agriculture urbaine.

Cette année, le financement du projet provenait exclusivement de la Mesure 2.1.3.4 du CIUSSS.



LE JARDIN EN CHIFFRES:

4000



PI
CULTIVÉS

1000



KG
RÉCOLTÉS

9



KIOSQUES

40



JARDINIERS

44 en 2024

+1400



HEURES DE TRAVAIL

AU JARDIN

4



ORGANISMES
PRÉSENTS

1



PERSONNE EN
CHARGE DU PROJET



LE COMITÉ SOCIAL AU CRB

CULTIVER LA COHÉSION ET LE PLAISIR

Au Centre Roland-Bertrand, le quotidien est exigeant. Nous accompagnons des réalités humaines complexes qui demandent engagement, écoute et énergie. Dans ce contexte, il nous apparaît essentiel de prendre le temps de nous rassembler autrement — pour apprendre à mieux nous connaître, renforcer nos liens et simplement avoir du plaisir ensemble.

Le comité social joue un rôle précieux dans cet équilibre. Cette année, nous avons d'ailleurs battu des records de participation lors de nos activités, signe que ces moments sont attendus et appréciés.

Party après-ski au chalet de l'Île Melville, Beach party à la Vallée de Rocanigan, 5 à 7 au Broadway, grande célébration des bénévoles et notre désormais célèbre Noël country à la Crèmerie de Flore : autant d'occasions de décrocher, de rire et de célébrer notre esprit d'équipe.

Parce qu'une équipe soudée est une équipe plus forte — et que prendre soin les uns des autres fait aussi partie de notre culture.

Merci à Karine, Kevin, Lyne, Caroline et Fannie pour l'organisation des activités.

GÉNÉROSITÉ
BIENVUEILLANCE
INCLUSION
ADAPTATION
AGILITÉ
MOBILISATION
SE CONNAITRE
COMPLEXITÉ
ENSEMBLE



PARTENARIATS, CONCERTATIONS ET IMPLICATIONS

- Forum régional itinérance
- Forum régional santé mentale
- COMPLICE
- Complice Santé mentale jeunes
- Complice- habitation
- Complice- Se connaître, se rejoindre
- Comité d'évaluation de Complice
- Cegep de Shawinigan
- Corporation de développement communautaire du Centre-de-la-Mauricie
- Centre Adrienne-Roy
- CIUSSS MCQ
- Comité sécurité alimentaire de Shawinigan (CSAS)
- TRÀSH
- Table régionale des organismes communautaires
- Fonds québécois d'initiatives sociales
- La Grande Guignolée des médias
- Comité d'intégration scolaire
- Comité urgence logements
- Comité de coordination À boutte
- Comité de communication À boutte
- Moisson Mauricie/Centre-du-Québec
- Ville de Shawinigan
- Le Marchand de lunettes
- Centre local d'emploi de Shawinigan
- Culture Shawinigan
- Table hébergement (ROBSM)
- Table accès et soutien au logement du ROBSM
- Table de concertation services généraux, santé mentale et dépendance RLS Vallée-de-la-Batiscan
- Table de concertation santé mentale, dépendance et itinérance du RLS de l'Énergie
- Centraide
- Comité ROBSM-CIUSSS
- Oasis agriculture urbaine
- Nuit des sans-abri
- Centre d'action bénévole Trait d'union
- Comité itinérance St-Marc/centre-ville
- Comité nationale À boutte
- Comité organisateur À boutte



INFORMATIONS
VARIÉES

PRÉSENCE ET VISIBILITÉ

MÉDIAS SOCIAUX ET TRADITIONNELS

facebook

3670



ABONNÉS

3400 en 2024

8 957



INTERACTIONS

11 600 en 2024

10 249 VISITEURS SUR LE SITE WEB



ON PEUT TROUVER NOS DÉPLIANTS:

- Assurance-emploi chômage
- Clinique de planning familial
- CIUSSS MCQ
- Centre d'action bénévole Shawinigan
- Centre d'action bénévole Grand-Mère
- Centre Hospitalier du Centre-Mauricie
- Clinique externe Ste-Thérèse
- Palais de justice
- Clinique médicale Dr. Trottier Grand-Mère
- Clinique médicale St-Marc
- Clinique médicale Des Cèdres
- Groupe de Médecine Familiale Shawi-Sud
- Bureau d'aide juridique
- Centre de Recherche d'emploi
- Sûreté du Québec
- Carrefour Formation Mauricie
- Emploi-Québec
- Carrefour Jeunesse Emploi
- Équijustice
- Centre Adrienne-Roy
- Centre de femmes
- CPE Le Pipandor
- CPE La Tourelle de l'Énergie
- CPE La Bottine Souriante
- CPE La Maison des Amis
- CPE Le Manège des Touts-Petits
- CPE Les Amis du Village
- Pavillon de l'Assuétude
- Domrémy
- Centre d'entraide aux Rayons de Soleil
- Centre Jeunesse
- Office municipal d'habitation
- Centre d'Éducation des Adultes
- Centre de prévention suicide
- RDDS de Shawinigan
- Le Phénix
- Coop de Solidarité d'aide domestique
- La Cité des Mots
- Club Richelieu
- Revitalisation des quartiers St-Marc/Christ-Roi
- L'Armée du Salut
- CDC du Centre de la Mauricie

PERSONNES REJOINTE: GRAND PUBLIC

Plus de **10 000** personnes (notez que ce nombre est estimé) du grand public ont été rejointes par les activités de notre organisme. Nous avons rejoint ces personnes lors de présentations spéciales (campagne Centraide, écoles primaires, médecins résidents), sur les réseaux sociaux (Facebook) ainsi que lors des sorties médiatiques.



PERSONNES DIFFÉRENTES SENSIBILISÉES À LA MISSION DU CENTRE

Plus de **4 500** personnes ont été davantage sensibilisées, au point de poser une action concrète envers la mission du Centre, en participant aux campagnes de financement, en participant aux événements, en visitant notre boutique, en offrant du temps bénévole ou en effectuant un don.

PERSONNES DIFFÉRENTES REJOINTES

Plus de **4 000** personnes (notez que ce nombre est estimé) ont utilisé les services du Centre. Ce nombre comprend toutes les personnes différentes utilisatrices de nos services ainsi que les personnes sensibilisées lors d'événements.





REVUE DE
PRESSE

Le Communautaire à boutte

Radio-Canada:

<https://ici.radio-canada.ca/nouvelle/2192317/greve-milieu-communautaire-shawinigan>

L'Hebdo du St-Maurice:

<https://www.lhebdodustmaurice.com/actualites/greve-du-milieu-communautaire-on-est-a-bout-mais-on-nest-pas-a-genoux/>



Tout au long de l'année

Le Nouvelliste:

<https://www.lenouvelliste.ca/actualites/actualites-locales/ca-se-passe-chez-nous/2025/09/02/kara-o-coeur-le-tout-premier-karaoke-benefice-du-centre-roland-bertrand-YXHC5HDPOBEZHINE7XC64X63IA/>

L'Hebdo du St-Maurice:

<https://www.lhebdodustmaurice.com/actualites/mission-accomplie-pour-le-centre-roland-bertrand/>

Le Nouvelliste:

<https://www.lenouvelliste.ca/opinions/parole-aux-lecteurs/2025/10/20/derriere-les-portes-du-centre-roland-bertrand-et-de-tant-dautres-organismes-communautaires-TCXRDG2ZBNFD7DE77JPYG4BY2E/>



36e Campagne du panier de Noël Novembre 2024

Radio-Canada:

<https://ici.radio-canada.ca/nouvelle/2212232/centre-roland-bertrand-paniers-noel>

Radio-Canada:

<https://ici.radio-canada.ca/nouvelle/2214996/paniers-noel-shawinigan-aide-alimentaire>



CENTRE ADMINISTRATIF

LUNDI AU VENDREDI

08 H 30 À MIDI

13 H 00 À 16 H 00

PARTAGE

LUNDI AU VENDREDI

9 H 00 À MIDI

13 H 00 À 15 H 00

HÉBERGEMENT LE HAMAC

365 JOURS / 24 H SUR 24 H

LE REFUGE

MAI À OCTOBRE: 21H30 À 8H00

NOVEMBRE À AVRIL: 17H00 À 8H00

LA TABLÉE (4E RUE DE LA POINTE)

LUNDI AU JEUDI

11 H 00 À 12 H 30

LA TABLÉE (AV. CHAMPLAIN)

LUNDI AU VENDREDI

11H30 À 13H

LA FRIPERIE

LUNDI AU VENDREDI

9 H 00 À 15 H 00

MILIEU DE VIE

TOUS LES AVANT-MIDI



**Centre
Roland-
Bertrand**

Du coeur au Centre